



DOLNÍ MORAVA
biosférická rezervace

VÝROČNÍ ZPRÁVA 2009

Biosférická rezervace Dolní Morava, o.p.s.



Biosférická rezervace Dolní Morava, o.p.s.
Národních hrdinů 23, 690 02 Břeclav
info@dolnimorava.org, www.dolnimorava.org

Vytištěno na recyklovaném papíře

ÚVODNÍ SLOVO	2
BIOSFÉRICKÁ REZERVACE DOLNÍ MORAVA	4
ORGANIZAČNÍ STRUKTURA SPOLEČNOSTI	6
VÝZNAMNÉ AKTIVITY V ROCE 2009	8
EDIČNÍ A PUBLIKAČNÍ ČINNOST	13
OSTATNÍ AKTIVITY	14
DÁRCI A PARTNEŘI	18
HOSPODAŘENÍ SPOLEČNOSTI V ROCE 2009	19
VÝROK AUDITORA	29

ÚVODNÍ SLOVO

Vážení přátelé,

v roce 2009 se naše obecně prospěšná společnost (OPS) dožila malého výročí, neboť 31. srpna 2004, tedy před pěti lety, byla příslušným zápisem do registru obecně prospěšných společností oficiálně uvedena do života jako právní subjekt. Oslavy se ale nekonaly, neboť ekonomická krize poznamenala život i aktivity naší společnosti. Nedostatek finančních prostředků vedl správní radu k rozhodnutí omezit režijní náklady a k vydání pokynu managementu, aby se účastnil pouze projektů, které budou finančně plně zajištěné.

Přes nelehkou pozici zvýrazněnou faktem, že OPS nemá zajištěny žádné pravidelné příjmy, se nám podařilo zabezpečit provoz a realizovat zajímavé projekty. Tradičně nejlepší spolupráce byla s Lesy České republiky, s. p., které podpořily realizaci čtyř projektů zabývajících se problematikou trvale udržitelného způsobu využívání přírodních zdrojů a ochranou druhové a kulturní různorodosti. Pro potřebu Ministerstva kultury ČR byla vypracována důležitá studie vztahující se k problematice řízení a usměrňování zájmů Lednicko–valtického areálu, zapsaného na Seznam světového kulturního a přírodního dědictví UNESCO. Jako partneři v projektu „Hospodaření s přírodními zdroji tropů a subtropů – inovace studijních programů Mendelovy univerzity v Brně“ jsme se aktivně zapojili do mezinárodní spolupráce s partnerskou biosférickou rezervací souostroví Sokotra. Další aktivity jsou uvedeny v předkládané výroční zprávě.

Jedna událost v loňském roce ale stojí za zmínku. Ve dnech 26. – 30. 11. 2009 se na Slovensku ve Vysokých Tatrách, za účasti takřka 100 osob z 18 zemí, uskutečnilo další setkání zástupců mezinárodní sítě EuroMAB, která sdružuje biosférické rezervace Evropy a Severní Ameriky. Za Českou republiku (6 BR) se účastnili pouze zástupci z BR Dolní Morava, o. p. s., a tajemnice Českého národního komitétu MAB. Pracovní jednání v mnoha sekcích zhodnotila uplynulší dvouleté období a stanovilo priority na další dva roky. Na jejich formulaci jsme se aktivně podíleli. Bylo příjemné zjistit, že jméno, vydané materiály a především aktivity BR Dolní Morava, o. p. s., mají u zahraničních partnerů vysoký kredit. Jaksi samozřejmě jsme již oslovení jako ti, kteří pomáhají vytvářet moderní podobu směřování celého hnutí celosvětové sítě biosférických rezervací. Přivezli jsme řadu námětů a nabídek na spolupráci ve společných mezinárodních projektech, které postupně zpracováváme.

2

Uvědomili jsme si naplno odpovědnost, která vyplynula ze zjištění, že jsme fakticky reprezentovali naši Českou republiku na významném mezinárodním fóru. Snad nejpřirozeněji to vyjádřili zástupci tradičních vinařských zemí, Španělé, Francouzi, Italové a Němci, které jsme na tradiční přehlídce typických produktů jednotlivých BR šokovali kvalitou vín z jižní Moravy, která nám ochotně poskytli naši přátelé z OPS Národní vinařské centrum ve Valticích a firma Vinselekt Michlovský z Rakvic. „Musíme se za vámi podívat a prověřit, zda je vše tak, jak říkáte!“ A tak se připravujeme. Vždyť svět je vlastně malý a jižní Morava je nejen pohostinná, ale má nabídku mnohem větší. Těším se, že další příjemné šoky připravíme všem, kteří se za námi (tedy i za Vámi) přijedou podívat.

Děkuji všem, kteří si váží naší obecně prospěšné činnosti, již dokážou ocenit nejen slovně, ale i finančně. Dík patří všem členům orgánů společnosti, zaměstnancům, externím spolupracovníkům a sponzorům, kteří se přičinili o to, že jsme úspěšně zvládli další rok.

Nepochybuji, že jsme schopni naplňovat ušlechtilé myšlenky a cíle, které jsou součástí Programu Člověk a biosféra a celosvětové sítě BR. Jsme připraveni i na náročnou roli reprezentanta naší republiky a regionu. Neobejdeme se však i nadále bez pochopení důležitosti naší role a bez podpory těch, kteří vědí, jak těžká a dlouhá je cesta k občanské společnosti.

Jan Vybíral
ředitel společnosti

duben 2010

3

BIOSFÉRICKÁ REZERVACE DOLNÍ MORAVA

Program Člověk a biosféra (MAB)

Celosvětový program ekologické spolupráce s názvem **Člověk a biosféra (Man and the Biosphere – MaB)**, vznikl na půdě UNESCO v 70. letech 20. století. Jeho cílem je podpořit rozumné a trvale udržitelné využívání přírodních zdrojů a zlepšit vztah člověka k životnímu prostředí. K naplňování těchto úkolů mají sloužit vybraná území, nazvaná biosférické rezervace.

Od ostatních rezervací se ty biosférické liší tím, že nejsou zaměřeny pouze na ochranu přírody, ale podporují ty lidské činnosti v krajině, které vedou k jejímu pozitivnímu trvale udržitelnému využití a rozvoji.

Biosférické rezervace jsou navrhovány národními vládami a vyhlášovány Mezinárodní koordinační radou MAB. Každá BR musí před svým přijetím do mezinárodní sítě splňovat minimální soubor kritérií a dodržovat určitý minimální soubor podmínek. Pro vyhlášení BR přijaly některé státy specifickou legislativu. V České republice, jako i v mnoha jiných účastnických státech, však nemá institut BR žádnou oporu v zákoně. Paradoxem je, že tento stav působí pozitivně, neboť nutí BR používat pružnost a kreativitu, které jsou současně jednou z nejsilnějších stránek konceptu BR umožňující jejich fungování v rozdílných politiko-geografických podmínkách. Na území BR se také ve většině případů nacházejí lokality národního systému chráněných území (národní parky nebo přírodní rezervace apod.) nebo jiné mezinárodně uznávané oblasti (Seznam světového dědictví, Ramsarská úmluva, Natura 2000 atd.).

Všechny BR mají společné tři rovnocenné funkce, kterými jsou:

1. Ochrana přírodní a kulturní různorodosti
2. Ekonomický rozvoj, který je socio-kulturně a environmentálně udržitelný
3. Podpora výzkumu, monitoringu, environmentálního vzdělávání a výcviku

Doporučeným a účinným modelem řízení každé BR je komplexní spolupráce vědců přírodovědných i společenských oborů, ochránářských i rozvojových skupin, zástupců státní správy a samosprávy a především místního obyvatelstva při managementu BR. Všem třem základním úkolům BR je přikládána stejná důležitost a jsou plněny vyváženě. Takto fungující BR se nazývají "BR druhé generace", ke kterým se řadíme i my.

V rámci programu MAB vznikla celosvětová síť biosférických rezervací, do které v roce 2009 patřilo 553 BR ve 107 zemích, z toho 6 na území České republiky (Šumava, Krkonoše, Křivoklátsko, Třeboňsko, Bílé Karpaty a Dolní Morava).

Biosférická rezervace Dolní Morava

V červenci roku 2003 bylo schváleno rozšíření Biosférické rezervace Pálava (vyhlášena v roce 1986) o Lednicko-valtický areál (LVA) a lužní lesy na soutoku Moravy a Dyje. Nově vzniklá biosférická rezervace dostala název **Biosférická rezervace Dolní Morava**.

V roce 2004 byla založena obecně prospěšná společnost **Biosférická rezervace Dolní Morava, o.p.s.**, která zajišťuje fungování a plnění funkcí BR. Zakladatelem obecně prospěšné společnosti se staly Lesy České republiky, s. p., MND, a. s., Okresní hospodářská komora Břeclav, Ministerstvo životního prostředí a Český svaz ochránců přírody.

V České republice se jedná o ojedinělý koncept řízení BR neziskovou nevládní organizací, protože zbývající české BR jsou územně totožné s chráněnými krajinnými oblastmi a mají i stejný management na bázi státní správy.

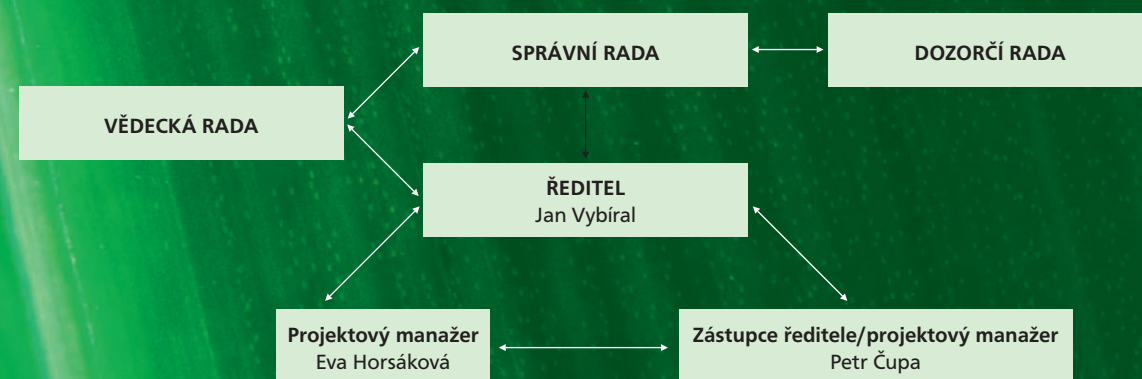
Poskytované obecně prospěšné služby jsou:

1. organizační, institucionální, věcné a personální zajištění činnosti Biosférické rezervace Dolní Morava jako součásti Světové sítě biosférických rezervací UNESCO
2. účast na aktivitách týkajících se BR Dolní Morava, včetně koordinace těchto aktivit mezi orgány státní správy, orgány zájmové a územní samosprávy, zájmovými sdruženími, výchovnými a vědeckými institucemi, podnikatelskými subjekty, veřejností a dalšími subjekty
3. účast na zprostředkování a poskytování poradenských, finančních a koordinačních služeb, týkajících se BR Dolní Morava a jejího rozvoje, v souladu s pravidly UNESCO o Světové síti biosférických rezervací
4. zajišťování vzniku, rozvoje a průběžného doplňování otevřené informační databáze o BR Dolní Morava a o vědeckých, podnikatelských a rozvojových aktivitách, souvisejících s územím nebo existencí BR Dolní Morava
5. účast na vydávání periodických a neperiodických publikací a sborníků, včetně publikací informačních a metodických, tištěných, elektronických, filmových a multimediálních a jejich prezentaci, šíření a prodeji
6. účast na výchově a vzdělávání veřejnosti, osvětové činnosti a výchově a vzdělávání mládeže a spolupráce s organizacemi mládeže v duchu zásad trvale udržitelného způsobu života, zejména ochrany přírody a krajiny a racionálního hospodaření s přírodními zdroji
7. zajišťování činnosti informační kanceláře pro veřejnost
8. účast na pořádání a organizování vědeckých konferencí, besed a školení a výstav týkajících se BR Dolní Morava
9. zřizování a správa modelových objektů.
10. zajišťování mezinárodní spolupráce ve věcech týkajících se BR Dolní Morava a Světové sítě biosférických rezervací
11. podpora a prosazování aktivit směřujících k hospodářskému a demografickému rozvoji BR Dolní Morava a regionu
12. zajišťování zprostředkovatelských a mediačních služeb při sporech a konfliktech souvisejících s existencí a činností BR Dolní Morava

Všechny činnosti prováděné v roce 2009 byly v souladu s akčním plánem 2005–2010 a v souladu s podmínkami programu Člověk a biosféra.

ORGANIZAČNÍ STRUKTURA SPOLEČNOSTI

Sídlo: Národních Hrdinů 23, 690 02 Břeclav
Identifikační číslo: 26938171
Právní forma: Obecně prospěšná společnost



6

Správní rada

Předseda správní rady:	Libor Opluštil	(Český svaz ochránců přírody)
Místopředseda správní rady:	Libor Kabát	(obce regionu LVA)
Místopředseda správní rady:	Stanislav Koukal	(Ministerstvo životního prostředí)
Členové:	František Fabičovic	(Okresní hospodářská komora Břeclav)
	František Hrnčíř	(obce regionu Podluží)
	František Komárek	(MND, a.s.)
	Ladislav Sečkář	(Okresní agrární komora Břeclav)
	Miroslav Svoboda	(Lesy České republiky)
	Petr Žluva	(obce regionu Mikulovska)

Dozorčí rada

Předseda:	Pavel Kotásek	(MND, a.s.)
Členové:	Libor Ambrozec	(Český svaz ochránců přírody)
	Viktor Beran / Jaroslav Hladík	(Okresní hospodářská komora Břeclav)
	Martin Bílý / Dušan Utinek	(Ministerstvo životního prostředí)
	Tomáš Blaha	(Lesy České republiky)
	Vilém Vyhnálek	(obce regionů Podluží, LVA a Mikulovsko)

Vědecká rada

Předseda:	Karel Zlatuška	(obce regionu Podluží)
Členové:	Antonín Buček	(Český svaz ochránců přírody)
	Jiří Danihelka	(Ministerstvo životního prostředí)
	Václav Jelínek	(Okresní hospodářská komora Břeclav)
	Petr Kučera	(obce regionu LVA)
	Jiří Matuška	(Správa CHKO Pálava)
	Jaromír Míčka	(Národní památkový ústav)
	Otakar Pražák	(MND, a.s.)
	Martin Půček	(Okresní agrární komora Břeclav)
	Milada Rigasová	(obce regionu Mikulovska)
	Jiří Schlaghamerský	(Český národní komitét MAB)
	Jiří Stonawski	(Lesy České republiky)

V roce 2009 se správní rada sešla sedmkrát, dozorčí rada jednou a vědecká rada dvakrát.

7

VÝZNAMNÉ AKTIVITY V ROCE 2009

Aktivity v roce 2009 poznamenala ekonomická krize. Nedostatek finančních prostředků vedl k rozhodnutí správní rady, aby veškeré činnosti a projekty byly omezeny na nejmenší možnou míru. Přes tíživou situaci se nám podařilo zúčastnit se několika zajímavých projektů.

1. Dlouhodobé programy realizované ve spolupráci s Lesy České republiky, s.p.

Na základě naší Zakládací smlouvy, Sevillské strategie a Madridského akčního plánu pro biosférické rezervace jsme ve spolupráci s LČR, s.p. mohli realizovat čtyři programy, které zahrnují různé aktivity:

- 1) Program Ochrana druhové a kulturní rozmanitosti kulturní krajiny
- 2) Program Management kulturní krajiny
- 3) Program Environmentální osvěta, výchova a vzdělávání
- 4) Program Informování a spolupráce s veřejností

Cílem těchto programů je propagace myšlenek komplexní ochrany přírody a kulturního dědictví a pozitivního vztahu k přírodě prostřednictvím profesionálního projevu a chování krajinných profesí. Za využití historických faktů o dlouhodobém vývoji kulturní krajiny a podílu krajinných profesí na jejím stavu mají propagovat trvale udržitelné způsoby hospodaření jako prověřený způsob vyváženého vztahu mezi potřebami lidí a zachováním druhové a biotopové různorodosti kulturní krajiny. Snažíme se, aby výstupy byly lehce srozumitelné široké veřejnosti, která by si měla uvědomovat, že tradiční krajinné profese jsou součástí kultury celé společnosti. Rádi bychom propagovali příklady harmonie mezi využíváním krajiny a zachováním všech jejích hodnot pro budoucí generace.

Projekty jsou realizovány za finančního přispění Lesů ČR, s.p.

8

2. Studie struktury, řízení a usměrňování zájmů statku zapsaného na Seznam světového kulturního a přírodního dědictví UNESCO

Zpracování studie podpořilo Ministerstvo kultury České Republiky v rámci programu Podpora pro památky UNESCO z finančních prostředků udělených na činnost Site Managera LVA a na implementaci Management plánu v roce 2009. Studie se zabývá stručným rozbohem současné situace v ochraně, usměrňování a koordinaci péče o kulturní krajinu LVA, zapsanou na Seznam světového dědictví UNESCO, a návrhem možností pro naplňování strategického plánu památky světového dědictví UNESCO s cílem zachovat její hodnoty.

Kulturní krajina Lednicko – valtického areálu byla v roce 1996 v rozsahu památkové zóny zapsaná na Seznam světového dědictví UNESCO. Jedním z požadavků Operačních směrnic pro naplňování Úmluvy UNESCO je zpracování Management plánu LVA, jeho implementace a aktualizace. Nezbytným předpokladem pro zajištění implementace Management plánu LVA je vznik systému řízení a koordinace zájmů v památkové zóně LVA, kterou utváří rozsáhlé území několika katastrů obcí a měst. Ustanovení optimálního systému péče a řízení statku UNESCO je pro takto rozsáhlé území komplikované. V ČR existuje jen velmi málo podobných příkladů, navíc řešených ve vztahu k mnohem menším územním celkům s jednodušším systémem veřejné správy. Na základě analýzy stávajícího stavu byl zpracován návrh pro řešení problematiky v LVA, který by se dal uplatnit i v podmínkách jiných krajinných celků v ČR. Studie vznikla na základě konzultací se Site Managers statků světového dědictví UNESCO (Sarah Simmonds /Avebury WHS UNESCO/Velká Británie, Isabelle Bedu/Stonehenge WHS UNESCO/Velká Británie a Richard Giefing Fertö-Neusiedlersee WHS UNESCO/Rakousko) a podle jimi doporučených příkladů managementu statků světového dědictví UNESCO (Hadrian's Wall WHS, Heart of Neolithic Orkney WHS, Dorset and East Devon Coast WHS) a čerpala z odborných materiálů a studií Heritage Studies z Brandenburg Technology University v Cottbusu apod. Pro zpracování studie byly využity dosavadní zkušenosti z výkonu práce Site Managera v LVA a poznatky o fungování systému péče v území LVA v současnosti.

Zpracovaná studie by se měla stát podkladem k další diskusi v hledání optimálního řešení systému řízení a péče, s cílem zachovat výjimečnou a jedinečnou krajinnou památku Lednicko – valtický areál.

Projekt byl realizován za finančního přispění Ministerstva kultury ČR.



9

3. Projekt „Hospodaření s přírodními zdroji tropů a subtropů – inovace studijních programů Mendelovy univerzity v Brně“

Projekt je zaměřen na inovaci studijních programů Lesnictví a Krajinářství Mendelovy univerzity v Brně směrem k větší uplatnitelnosti absolventů. Modulárním způsobem je realizována studijní nadstavba, která umožní absolventům uplatnit obecné znalosti získané při studiu i v podmínkách tropických a subtropických oblastí a jejich srovnání s managementem kulturní krajiny střední Evropy. Zásadním cílem projektu je připravit konkurenceschopné absolventy pro expertní činnost v oblasti subtropů a tropů.

Byli jsme požádáni, abychom se podíleli na přípravě a realizaci teoretické části v tuzemsku a praktické části výuky v zahraničí. Projekt modifikuje předchozí, čistě lesnické přístupy na přístupy environmentální na úrovni celé krajiny. Pro tento účel využíváme platformu dvou biosférických rezervací Dolní Morava a Sokotra.

Výstupem projektu jsou absolventi (200), kteří projdou v průběhu tří let řešení teoretickým a praktickým blokem (60), dále inovovaný studijní materiál a detailně připravené terénní projekty, které členové cílové skupiny řeší ve spolupráci s pracovníky BR Sokotra a orgány ochrany.

Účast na projektu je v souladu s naší Zakládací smlouvou, Sevillskou strategií i Madridským akčním plánem. Máme příležitost ovlivňovat řízení významného mezinárodního projektu, spolupracovat při sestavování vzdělávacích modulů a na srovnání modelu dvou BR v rozdílných podmínkách provádět lektorskou činnost. *Projekt je financován Evropským sociálním fondem a státním rozpočtem České republiky v rámci Operačního programu Vzdělávání pro konkurenceschopnost.*

4. Projekt „Přeshraniční výměna informací k revizi a zlepšení fungování zonace v BR Dolní Morava“

V souvislosti s Madridským akčním plánem byla znovu v rámci programu MAB projednávána otázka zonace biosférických rezervací, protože ne všechny zóny v biosférických rezervacích jsou navrženy tak, aby plnily svoje stanovené úkoly a účel.

V souladu s Rámcovými stanovami by měly BR obsahovat jednu či více jádrových zón, nárazníkovou zónu a přechodovou oblast, které jim umožňují plnit všechny jejich funkce.

- Jádrová zóna – je zákonně podložené území nebo několik území věnovaných dlouhodobé ochraně
- Nárazníková zóna (nebo zóny) – je oblast obklopující nebo spojující jádrové zóny. Jsou v nich možné lidské aktivity nepoškozující ochranné cíle.
- Přechodová zóna – je oblast, kde je vyvíjeno a propagováno udržitelné hospodaření s přírodními zdroji.

Zonace v naší BR není zcela funkční. Proto bylo nutné zhodnotit, zda při původním návrhu jednotlivých zón BR Dolní Morava byly vzaty v úvahu všechny skutečnosti, předpoklady a vhodnost k tomu, aby daná území mohla vůbec plnit úkoly a určení, které mají splňovat. Při původním návrhu byl také opomenut výrazný faktor, kterým je projednání návrhu zonace s dotčenými subjekty.

Ke zlepšení stavu zonace BR Dolní Morava povede mezinárodní projekt, kterého se účastní rakouská společnost E.C.O. - Institut für Ökologie a Wienerwald Biosphärenpark. Doba trvání projektu je 2009–2010. *Projekt je realizován za finančního přispění Rakouské Akademie Věd.*

5. Seminář „Rybníky – významná součást kulturní krajiny Lednicko – valtického areálu“

Rybníkářství patří k nejstarším krajinotvorným profesím s dalekosáhlým významem jak pro krajinu, tak i pro lidskou společnost. O vybudování rybníčních soustav v Lednicko – valtickém areálu se zasloužili Liechtensteinové. Jejich přičiněním došlo mezi lety 1414–1418 k založení rybníku Nesyt.

V současné době představují rybníky jeden z nejvýznamnějších prvků v kulturní krajině. V LVA jsou navíc jádrem komponované krajiny, která je součástí krajinné kulturní památky zapsané na Seznamu světového kulturního dědictví UNESCO, součástí národní přírodní rezervace Lednické rybníky, EVL a PO programu Natura 2000 a součástí mezinárodně významných mokřadů ve smyslu Ramsarské úmluvy.

Ve 20. století se kromě základních produkčních funkcí na rybníky začíná nahlížet i jako na nositele nových hodnot. Pohled na management rybníků se liší z hlediska různých zájmů profesních, institucionálních a dalších. Rybníky jsou nově posuzovány nejen jako ekonomický zdroj, jsou i významným prvkem spoluutvářejícím krajinu, v LVA zhodnocené koncem 19. století jako jádro kompozice krajiny. Bohatství rostlinných i živočišných druhů je důvodem zájmu biologů a ochránců přírody. Neméně významná je funkce rybníků z pohledu vodohospodářského, klimatického a mnoha dalších oborů.

V rámci programu „Tradice a trendy“ uspořádala Biosférická rezervace Dolní Morava, obecně prospěšná společnost a MZLU Brno, Zahradnická



fakulta v Lednici seminář, kde bylo diskutováno množství otázek a hlasů, které se k péči o rybníky v krajině ozývají. Odborníci z různých profesních oborů, například vodohospodáři, krajináři, památkáři, ale také sociologové, právníci a zástupci samosprávy, společně s biology a ochranáři se pokusili definovat nastavení parametrů trvale udržitelného využívání a péče o rybníky v LVA tak, aby byly uspokojeny všechny požadavky společnosti a navíc byla zachována rovnováha mezi ekonomickými, sociálními a environmentálními principy. Přednášky odborníků, diskuse a výměna názorů na dané téma byly určeny všem, kteří se zabývají problematikou managementu rybníčních soustav a kulturní krajiny.

6. Projekt „Inventarizace periodických tůní a mokřadů v lesích komponované krajiny LVA, památky na Seznamu světového dědictví UNESCO“.

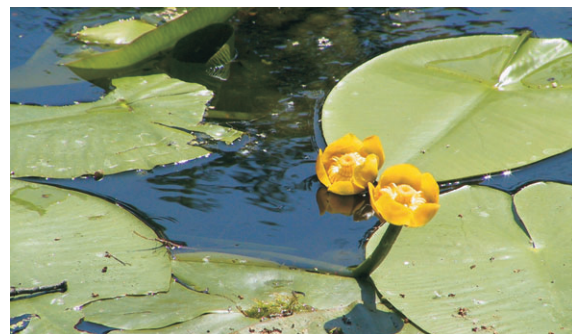
Lednicko – valtický areál je výsledkem harmonického působení kulturních sil v přírodním prostředí. Vznikal v území, které bylo od pradávna ovlivňované člověkem. Kromě kulturních hodnot, potvrzených zápisem na Seznam světového dědictví UNESCO, byl LVA identifikován jako území s výjimečně bohatou diverzitou druhů a různorodostí jejich stanovišť.

Nejvýznamnějším přírodním fenoménem LVA je rozsáhlé inundační území nivy řeky Dyje s komplexy lužních lesů, parků, rybníků, nivních hospodářských luk, periodických tůní a mokřadů. Specifickým přírodním prvkem v LVA jsou biotopy malých mokřadů a periodických tůní v lesních komplexech. Právě v nich nacházejí ideální prostředí vzácné druhy živočichů a rostlin.

Pro poznání složitých souvislostí v rámci biomu lužních lesů jsme pro Ministerstvo životního prostředí zmapovali rozsah těchto jedinečných, často nenápadných biotopů, a připravili základ pro návazná podrobnější studia přírodních procesů, v nichž v posledních letech hraje stále významnější roli bobr. Ve spolupráci s odborníky jsme vytvořili základní pasport tůní a mokřadů, které jsou jednoznačně vylíšeny v souřadnicovém systému GPS a opatřeny základními popisnými charakteristikami a fotodokumentací zimního aspektu.

Projekt je základem podrobnějšího studia problematiky periodických tůní a mokřadů, které se bude realizovat s podporou MŽP ČR v roce 2010 s cílem vytvoření koordinovaného návrhu managementových opatření v území LVA k zachování všech kulturních a přírodních hodnot.

Projekt byl realizován z finančních prostředků Ministerstva životního prostředí.



EDIČNÍ A PUBLIKAČNÍ ČINNOST

Mezi naše významné aktivity patří i ediční činnost. Vydáváme materiály, které seznamují čtenáře s posláním celosvětové sítě biosférických rezervací a specifickým regionálním významem naší obecně prospěšné společnosti. Naše materiály upozorňují na zajímavá místa v oblasti BR Dolní Morava nebo na zajímavé činnosti v ní a rozvíjejí povědomí o zásadách trvale udržitelného rozvoje oblasti.

Publikace „Lužní les v nivě Moravy a Dyje“

Oblast lužních lesů na jižní Moravě je nejrozsáhlejší a druhově nejbohatší ekosystém v ČR a možná i v rámci střední Evropy. Přitahuje oprávněnou pozornost jak místních obyvatel, turistů, tak i odborníků z různých vědních oborů. V poslední době je vyvíjen silný tlak na LČR, s.p. s cílem dosáhnout zásadní změny hospodaření v lužních lesích a absolutní upřednostnění zájmů podle osobních představ některých oborových specialistů. Jsou ale v jejich snaze brány všechny souvislosti spojené se vznikem a životem tohoto de-facto „umělého“ ekosystému? Umíme dostatečně pochopit komplexní kulturní hodnotu lužní krajiny? Na tyto a mnoho dalších otázek odpovídají vybraní přední odborníci, kteří formou přehledné publikace umožní nahlédnout do problematiky lužních lesů pohledem různých krajinných profesí a odborností.

Snažili jsme se přístupnou formou podat informace z různých oborů o největším komplexu lužních lesů v ČR, propagovat trvale udržitelné hospodaření v lužních lesích a předat základní informace o trendech v managementu kulturních krajín a tzv. trvale udržitelného využívání přírodních zdrojů, jako jsou např. program UNESCO MaB (Člověk a biosféra), Sevillská strategie a Madridský akční plán pro celosvětovou síť biosférických rezervací, celosvětový program Modelový les, Evropská úmluva o krajině aj.

Česko-anglická publikace by měla podpořit strategii pozitivní kampaně ve prospěch trvale udržitelného lesnického hospodaření v lužních lesích. Projekt navazuje na populární knihu Lužní les v Dyjsko-moravské nivě (Moraviapress, 2004), jejíž české vydání je již několik let rozebráno.

Projekt byl financován z prostředků LČR, s.p.



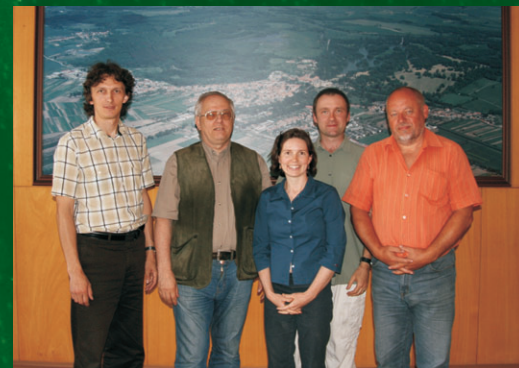
LUŽNÍ LES V NIVĚ MORAVY A DYJE
FLOODPLAIN FORESTS OF THE MORAVA AND DYJE RIVERS

OSTATNÍ AKTIVITY

V průběhu celého roku 2009 jsme prezentovali program Člověk a biosféra, Biosférickou rezervaci Dolní Morava, její zakladatele i partnery a také naši činnost na konferencích, přednáškách, besedách a exkurzích určených pro laickou i odbornou veřejnost.

Návštěva z Kanadské asociace biosférických rezervací

Ve dnech 15. – 19. května 2009 navštívila naši biosférickou rezervaci Dr. Rebecca Pollock z Kanadské asociace biosférických rezervací a členka správní rady BR Georgian Bay, která byla na neoficiální návštěvě ČR před svým jednáním na ústředí programu MAB v Paříži. Pro zájemce z řad členů správní rady OPS přednesla krátkou prezentaci na téma „Zkušenosti se spoluprací se zainteresovanými subjekty v BR a financování BR v Kanadě“.



Dr. Rebecca Pollock se zástupci BRDM

Studentská praxe

V rámci snahy umožnit praxi alespoň jednomu studentovi ročně u nás pracoval Bc. Radomír Dohnal, student Jihočeské univerzity, absolvent Fakulty biologické, končící studium magisterského studia na Katedře biologie ekosystémů, obor Biologie ochrany přírody. Svůj zájem soustředil na druhovou ochranu rostlin a živočichů, aplikovanou ekologii, legislativu ŽP a management ochrany zvláště chráněných území. Zaujalo jej pojetí BR DM, OPS a rozhodl se seznámit se s ním co nejlépe. V rámci praxe zpracoval Kritickou analýzu dosavadní činnosti OPS za období 2004–2008 na základě rozboru výročních zpráv, webových stránek, vydaných materiálů a pohovorem se zaměstnanci OPS. Podílel se i na zpracování jednoho z námětů pro podaný projekt do Operačního programu Vzdělávání pro konkurenceschopnost. Je již třetím studentem, který u OPS absolvoval praxi.

Terénní exkurze v oblasti Soutok, Tvrdonice, řízená debata na téma (Lanžhot, 19. 9. 2009, 48 účastníků)
Česká společnost pro ekologii ve spolupráci s ČNK MaB uspořádali exkurzi do lužních lesů s cílem demonstrovat různé aspekty unikátního lužního lesa z hlediska přírodního bohatství, ochrany biodiverzity a lesního hospo-

V rámci exkurze proběhla diskuse na téma BR Dolní Morava a problematika velkoplošné ochrany lužních lesů. Věcná debata přítomných odborníků dospěla k názoru, že role BR Dolní Morava, o.p.s., je pro ochranu lužních lesů důležitá a nezpochybnitelná.

Prezentace pro starosty Mikroregionu Podluží (6.10. 2009)

Na zasedání byla provedena prezentace našich aktivit v roce 2009, spojená s předáním informačních materiálů a výroční zprávy za rok 2008. Starostové ocenili aktivity i spolupráci a přislíbili podporu našich projektů.

Seminář k 90. výročí MZLU a 40. výročí založení Ústavu ekologie lesa na LDF (Brno, 7. 10. 2009)

Na semináři, kterého se zúčastnilo 100 účastníků z ČR, Slovenska, Rakouska, Chorvatska, Německa, Ukrajiny, Polska a Ruska, jsme se prezentovali dvěma postery jako dokladem spolupráce v problematice lužního lesa.

Návštěva ze švédského komitétu MAB a BR Vannern (Lednice, 15. – 16. 10. 2009)

Na studijní návštěvu BR Dolní Morava a BR Wienerwald přijela devítičlenná skupina složená ze zástupců švédského komitétu MAB a BR Vannern, jejíž nové vyhlášení je připravováno v příštím roce. Účelem cesty bylo seznámení se s naší činností, způsobem managementu, zapojením zakladatelů a spolupráce se subjekty působícími v BR. Naše zkušenosti budou využity při návrhu managementu a fungování nové BR.



Návštěva ze Švédska v Lanžhotě

Seminář ČNK MaB na téma: „Návrh nového konceptu BR ČR – Výukové laboratoře udržitelného rozvoje“ (České Žleby, 15. 16. 10. 2009, 30 účastníků)

Zúčastnili se zástupci všech BR České republiky, ČNK MaB a zástupci MŽP a NP Šumava. V rámci programu jsme se do dvoudenního jednání zapojili formou přednášek, prezentací, diskusí, posterovou prezentací a předáním našich tiskových materiálů všem BR v České republice.

Přednáška a prezentace pro děti (Mikulčice, 23. 11. 2009, 115 účastníků)

V rámci spolupráce s Místní akční skupinou Dolní Morava jsme pro děti 3. – 6. tříd základních škol z Mikulčic a z Rakouska připravili přednášku, ve které Ing. Jan Vybíral interaktivní formou představil dětem zajímavosti BR Dolní Morava.

EUROMAB 2009, (Slovensko, Stará Lesná, 26. – 30. 11. 2009, 100 účastníků).

Mezinárodní síť EuroMAB sdružuje v rámci programu MAB všechny biosférické rezervace Evropy a Severní Ameriky. Každé dva roky je organizována konference, na které se sejdou zástupci biosférických rezervací, aby společně s představiteli vedení programu MAB, zhodnotili činnost za minulé období a stanovili priority a další směřování programu MaB pro období nadcházející. Mezinárodní konference EUROMAB 2009 proběhla ve dnech 26. – 30. 10. 2009 ve Staré Lesné na Slovensku a zúčastnilo se jí téměř sto delegátů z 18 zemí.



Účastníci konference EuroMAB 2009

V rámci jednání sekce byla diskutována implementace Akčního plánu EuroMAB (2007) a Madridského Akčního plánu (2008), zejména definice sítě EuroMAB (dále jen síť), přidaná hodnota vyplývající z příslušnosti k síti pro jednotlivé BR, pozitivní a negativní stránky a priority sítě.

Dále bylo projednáno sdílení postupů a zkušeností při vzdělávání společnosti s uvedením konkrétních příkladů implementace akčních plánů, identifikace lidských, finančních, technických zdrojů, partnerství a možných řídicích schémat (odpovědnosti, modely řízení, partnerství) nutných k realizaci těchto aktivit v rámci sítě.

Prioritou sítě na další období bylo stanoveno:

1. vytvoření komunikační strategie jako nástroje zvyšování povědomí o BR
2. vytvoření příležitostí pro BR stát se příkladem pro uplatňování nových přístupů a vlivu na změnu politiky
3. výchova formou podpory spolupráce mezi BR a školami všech úrovní, zaměření se na pozitivní příklady, zpřístupnění vědy občanům
4. integrace konceptu BR do různých odvětví v regionálních a národních rozvojových plánech
5. změna klimatu jako překlenující strategické téma
6. rozvoj (udržitelný) na regionální úrovni
7. vytvoření databáze s přístupem k široké škále informací
8. vytvoření tematických skupin a sítí

Ze všech jednání vyplynulo, že v rámci celého programu je kladen velký důraz na zapojení obcí a podnikatelských subjektů do rozhodování o BR a že funkce ochrany přírody je rovnocenná s ostatními funkcemi BR a neměla by být upřednostňována na jejich úkor.

Ze srovnání našich aktivit s činnostmi jiných BR a s oficiálním stanoviskem programu MaB vyplývá, že BR Dolní

Morava plní stanovené úkoly a její projekty jsou v souladu se všemi požadavky. Biosférická rezervace Dolní Morava, o.p.s., její zakladatelé, partneři a projekty byly prezentovány tištěnými materiály, postery a dále prezentací na téma Hospodaření s přírodními zdroji tropů a subtropů – inovace výukových programů na platformě biosférických rezervací, kterou přednesl Ing. Petr Čupa, který byl také jako člen realizačního týmu zodpovědný za řízení jedné z diskusních skupin při projednávání jednotlivých témat.

Součástí konference byla i přehlídka typických produktů jednotlivých BR kde jsme naši BR reprezentovali kolekci vín, která nám ochotně poskytli naši přátelé z OPS Národní vinařské centrum ve Valticích a firma Vinselekt Michlovský z Rakvic.

Za Českou republiku se této, pro evropské BR nejvýznamnější akce, zúčastnili zástupci BR Dolní Morava a RNDr. Eva Jelínková za ČNK MAB.

III. Mezinárodní konference Aliance kulturních krajín světového dědictví UNESCO na téma „Využití a management vody v kulturních krajínách“

V roce 2007 byla ustanovena Aliance kulturních krajín zapsaných na Seznam světového dědictví UNESCO. Druhé setkání Aliance proběhlo v září 2008 v portugalské Sintře a třetí mezinárodní konference Aliance na téma „využití vody a management v kulturní krajíně“ se uskutečnila v listopadu 2009 ve španělské La Alhambra v Granadě.

Na této konferenci byla kulturní krajina Lednice – Valtice (LVA), jako jediná z České republiky, reprezentována naší projektovou manažerkou Ing. Evou Horsákovou, zastávající funkci Site Managera LVA. Využila této příležitosti a prezentovala jedinečnou komponovanou kulturní krajinu Lednice – Valtice zástupcům statků světového dědictví z mnoha zemí, vysokým představitelům UNESCO a dalších organizací a institucí. Představila výjimečnou krajinu mezi Lednicí a Valticemi na nejvyšší mezinárodní úrovni v rámci uskupení, které usiluje o vytvoření funkční sítě pro vzájemnou komunikaci, výměnu zkušeností a postupů při ochraně a rozvoji dynamicky se měnících kulturních krajín. V rámci konference byla přijata Deklarace, ve které byla formulována i podpora zapojení dotčených orgánů na nejrůznějších úrovních do rozhodování a začlenění místních komunit do péče o kulturní a přírodní dědictví, tedy způsob managementu, který se snažíme aplikovat i v naší biosférické rezervaci.

Jednání se starosty Dobrovolného sdružení obcí Region LVA (3. 10. 2009)

Na zasedání starostů mikroregionu LVA byla podána zpráva o aktivitách BRDM a objasněna role Site Managera pro LVA.

Spolupráce s univerzitami

Stejně jako v předchozích letech jsme spolupracovali s univerzitami, zejména s Mendelovou univerzitou v Brně.

DÁRCI A PARTNEŘI

Naše projekty, které realizujeme v Biosférické rezervaci Dolní Morava, by nebyly možné bez finanční podpory grantových a dotačních programů, bez příspěví jednotlivých dárců nebo projektových partnerů.

Děkujeme všem, bez jejichž finančního příspěví bychom nemohli plnit své poslání.

Lesy ČR, s.p.

Ministerstvo kultury ČR

Ministerstvo školství, mládeže a tělovýchovy

Dobrovolný svazek obcí Region LVA

Ministerstvo životního prostředí ČR

Evropská unie

Rakouská Akademie věd

HOSPODAŘENÍ SPOLEČNOSTI V ROCE 2009

HOSPODAŘENÍ SPOLEČNOSTI V ROCE 2009

ROZVAHA

AKTIVA (v tis. Kč)	k 1. 1. 2009	k 31. 12. 2009
Aktiva celkem	2 478	526
Dlouhodobý majetek celkem	11	0
Dlouhodobý hmotný majetek celkem	50	50
Samostatné movité věci a soubory movitých věcí	50	50
Dlouhodobý finanční majetek celkem	0	0
Ostatní dlouhodobý finanční majetek	0	0
Oprávky k dlouhodobému majetku celkem	-39	-50
Oprávky k samostatným movitým věcem a souborům	-39	-50
Krátkodobý majetek celkem	2 467	526
Zásoby	4	36
Nedokončená výroba	0	36
Zboží na skladě a v prodejnách	4	0
Pohledávky celkem	852	0
Odběratelé	735	0
Poskytnuté provozní zálohy	100	0
Daň z příjmů	16	0
Ostatní daně a poplatky	1	0
Nároky na dotace a ostatní zúčtování se st. rozpočtem	0	0
Krátkodobý finanční majetek	1 494	490
Pokladna	31	4
Účty v bankách	1 463	486
Jiná aktiva celkem	117	0
Náklady příštích období	4	0
Příjmy příštích období	113	0

20

PASIVA (v tis. Kč)	k 1. 1. 2009	k 31. 12. 2009
Pasiva celkem	2 478	526
Vlastní zdroje celkem	2 216	525
Jmění celkem	820	2216
Vlastní jmění	820	820
Fondy	2061	1396
Oceňovací rozdíly z přecenění majetku a závazků	0	0
Výsledek hospodaření celkem	-665	-1691
Účet výsledku hospodaření	-665	-1691
Výsledek hospodaření ve schvalovacím řízení	0	0
Nerozdělený zisk, neuhrazená ztráta min. let	0	0
Cizí zdroje celkem	262	1
Krátkodobé závazky celkem	262	1
Dodavatelé	32	0
Přijaté zálohy	0	0
Zaměstnanci	0	0
Ostatní závazky vůči zaměstnancům	0	0
Závazky k institucím soc. zabezpečení a veřejného zdrav. Pojištění	0	0
Ostatní přímé daně	0	0
Daň z přidané hodnoty	192	0
Jiné závazky	38	1
Ostatní krátkodobé finanční výpomoci	0	0
Jiná pasiva celkem	0	0
Výnosy příštích období	0	0

21

HOSPODAŘENÍ SPOLEČNOSTI V ROCE 2009

VÝKAZ ZISKŮ A ZTRÁT

Náklady (v tis. Kč)	k 31. 12. 2009
Náklady celkem	2832
Spotřebované nákupy celkem	32
Spotřeba materiálu	32
Služby celkem	875
Cestovné	210
Náklady na reprezentaci	5
Ostatní služby	660
Osobní náklady celkem	1893
Mzdové náklady	1447
Zákonné sociální pojištění	442
Ostatní sociální pojištění	4
Daně a poplatky celkem	6
Daň silniční	6
Ostatní náklady celkem	15
Úroky	0
Ostatní pokuty a penále	9
Jiné ostatní náklady	6
Odpisy, prodaný majetek, tvorba rezerv a opravných položek celkem	11
Odpisy dlouhodobého nehm. a hmotného majetku	11
Prodané cenné papíry a podíly	0

22

Výnosy (v tis. Kč)	k 31. 12. 2009
Výnosy celkem	1141
Tržby za vlastní výkony a za zboží celkem	179
Tržby za vlastní výrobky	0
Tržby z prodeje služeb	179
Změna stavu vnitroorganizačních zásob celkem	36
Změna stavu zásob nedokončené výroby	36
Ostatní výnosy celkem	54
Úroky	1
Jiné ostatní výnosy	53
Tržby z prodeje majetku, zúčtování rezerv a opravných položek celkem	0
Tržby z prodeje cenných papírů a podílů	0
Přijaté příspěvky celkem	817
Přijaté příspěvky (dary)	817
Provozní dotace celkem	55
Provozní dotace	55
Výsledek hospodaření před zdaněním	-1691
Výsledek hospodaření po zdanění	-1691

23

PŘÍLOHA K ÚČETNÍ ZÁVĚRCE za účetní období od 1. 1. 2009 do 31. 12. 2009

Název účetní jednotky: Biosférická rezervace Dolní Morava o.p.s.
 Sídlo: Břeclav, Národních hrdinů 23, PSČ 690 02
 IČ: 269 38 171
 Právní forma: obecně prospěšná společnost
 Rozvahový den: 31. 12. 2009
 Okamžik sestavení účetní závěrky: 12. 1. 2010

I. OBECNÉ ÚDAJE

1) ZÁKLADNÍ ÚDAJE

Účetní jednotka vede podvojný účetnictví prostřednictvím účetního programu Money S3. Účetní doklady se nachází v pronajaté kanceláři Biosférické rezervace Dolní Morava o.p.s. v Lednici.

1a) Datum vzniku: 31. 8. 2004

1b) Rozhodující předmět činnosti: obecně prospěšná činnost v oblasti trvale udržitelného rozvoje Biosférické rezervace Dolní Morava.

1c) Společnost je zapsaná u Krajského soudu v Brně v oddíle O, vložka č. 246

2) POČET ZAMĚSTNANCŮ A OSOBNÍ NÁKLADY

Průměrný počet zaměstnanců během účetního období: 4
z toho řídicích pracovníků: 2

Osobní náklady (v tis. Kč)	celkem	Za zaměstnance	z toho za řídicí pracovníky
Osobní náklady	1 893,-	741,-	1 152,-
<i>Z toho:</i>			
Mzdové náklady	1 447,-	589,-	858,-
Zákonné sociál. poj.	442,-	150,-	292,-
Pojištění zaměst.	4,-	2,-	3,-
Odměny členům orgánů (ú523)	0,-		

Legenda: osobní náklady = účty 521, 522, 524, 525, 527, 528

3) PŮJČKY, ÚVĚRY, ZÁRUKY A OSTATNÍ PLNĚNÍ POSKYTNUTÁ ČLENŮM STATUTÁRNÍCH A ŘÍDICÍCH ORGÁNŮ (I BÝVALÝM): nebyly poskytnuty

II. ÚČETNÍ METODY A OBECNÉ ÚČETNÍ ZÁSADY

Účetnictví společnosti je vedeno a účetní závěrka byla sestavena v souladu se zákonem č. 563/1991 Sb., o účetnictví, v souladu s vyhláškou č.504/2002 Sb., kterou se provádějí některá ustanovení zákona č.563/1991 Sb. o účetnictví, ve znění pozdějších předpisů, pro účetní jednotky, u kterých hlavním předmětem činnosti není podnikání, pokud účtujícími v soustavě podvojného účetnictví a Českými účetními standardy pro účetní jednotky, u kterých hlavním předmětem činnosti není podnikání č. 401 až 414.

Jednotlivé činnosti v rámci obecně prospěšných služeb vyplývajících ze statutu obecně prospěšné společnosti

jsou důsledně odděleně zachyceny prostřednictvím zakázek, případně podrobněji zachyceny na různé projekty („činnosti“) v rámci příslušné zakázky.

1) ZPŮSOBY OCEŇOVÁNÍ, ODEPISOVÁNÍ A TVORBY OPRAVNÝCH POLOŽEK

1.1. Dlouhodobý hmotný a nehmotný majetek

Dlouhodobý hmotný a nehmotný majetek se eviduje v pořizovacích cenách, které obsahují cenu pořízení a náklady s pořízením související.

Majetek pořizovaný vlastní činností společnost nevlastní.

Účetní odpisy

Odpisový plán pro dlouhodobý hmotný a nehmotný majetek byl sestaven v návaznosti na ustanovení § 26 a § 32a zákona č. 586/1992 Sb., o daních z příjmů, ve znění pozdějších předpisů.

1.2. Dlouhodobý finanční majetek

Cenné papíry a majetkové účasti se oceňují pořizovací cenou. Majetkové účasti se k rozvahovému dni oceňují ekvivalencí.

1.3. Zásoby

Nakupované zásoby jsou ve společnosti oceňovány pořizovacími cenami. Společnost účtuje o hmotném majetku v ocenění od 10 do 40 tis. Kč a s dobou použitelnosti delší než 1 rok jako o zásobách.

Zásoby vytvořené vlastní činností – nedokončená výroba (nedokončené, nevyfakturované zakázky), účetní jednotka oceňuje vlastními náklady, kterými se rozumí skutečná výše přímých nákladů.

1.4. Pohledávky

Daňově uznatelné opravné položky – nebyly v účetním období tvořeny.

1.5. Úvěry

Úvěry jsou sledovány v nominální hodnotě. Za krátkodobý úvěr se považuje i část dlouhodobých úvěrů, která je splatná do jednoho roku od data účetní závěrky.

1.6. Rezervy

V účetním období nebyly tvořeny žádné rezervy v souladu se zákonem č. 593/1992 Sb., o rezervách pro zjištění základu daně z příjmů.

1.7. Přepočty údajů v cizích měnách na českou měnu

V průběhu roku je přepočet cizích měn prováděn kurzem banky ČNB k datu účtování. K 31. 12. je použit pro přepočet kurs ČNB k tomuto datu.

III. DOPLŇUJÍCÍ INFORMACE K ROZVAZE A VÝKAZU ZISKŮ A ZTRÁT

1) VÝZNAMNÉ POLOŽKY VÝKAZŮ, PODSTATNÉ PRO HODNOCENÍ POZICE SPOLEČNOSTI

1a) Doměrky daně z příjmů za minulé období: nejsou

1b) Rozpis dlouhodobých bankovních úvěrů k 31. 12. 2009

Společnost nemá bankovní úvěry.

1c) Přijaté dary, dotace na provozní účely v účetním období 2009

26

	Poskytovatel	Účel	Celková přijatá výše
DAR	Dobrovolný svazek obcí LVA	financ. obecně prospěšných služeb	50 tis. Kč
DAR	Lesy ČR,s.p.	financ. projektu Publikace „Lužní les v nivě Moravy a Dyje“	480 tis. Kč
DAR	Lesy ČR,s.p.	financ. projektu 1. Ochrana druhové a kulturní rozmanitosti kulturní krajiny 2. Management kulturní krajiny 3. Enviromentální osvěta, výchova a vzdělávání 4. Informování a spolupráce s veřejností	400 tis. Kč
DOTACE MK ČR		financ. projektu Podpora péče o LVA na jižní Moravě	365 tis. Kč

1d) Náklady vynaložené na výzkum a vývoj za účetní období 2009

Účetní jednotka nevyvaložila během účetního období žádné výdaje na výzkum a vývoj

2) VÝZNAMNÉ UDÁLOSTI NASTALÉ MEZI DATEM ÚČETNÍ ZÁVĚRKY A DATEM PŘEDÁNÍ VÝKAZŮ

Žádné takové nenastaly

3.1) HMOTNÝ A NEHMOTNÝ DLOUHODOBÝ MAJETEK

3.1a) ROZPIS HLAVNÍCH SKUPIN HMOTNÉHO DLOUHODOBÉHO MAJETKU (účty 022,082 – v tis. Kč):

	PC	Oprávky	ZC
Stroje, přístroje a zařízení	50	50	0
Dopravní prostředky	-	-	-
Celkem	50	50	0

3.1b) ROZPIS NEHMOTNÉHO DLOUHODOBÉHO MAJETKU (v tis. Kč) Společnost nevlastní.

3.1c) DLOUHODOBÝ HMOTNÝ MAJETEK POŘIZOVANÝ FORMOU FINANČNÍHO PRONÁJMU

Společnost nevlastní.

3.1d) SOUHRNNÁ VÝŠE MAJETKU NEUVEDENÁ V ROZVAZE V PC

Společnost nemá takový majetek.

3.1e) MAJETEK ZATÍŽENÝ ZÁSTAVNÍM PRÁVEM

Majetek účetní jednotky není zatížen zástavním právem.

3.1f) MAJETEK S TRŽNÍM OCENĚNÍM VÝRAZNĚ VYŠŠÍM NEŽ ÚČETNÍM

Tržní ocenění majetku uvedeného v rozvaze není výrazně vyšší, než je ocenění v účetnictví.

3.1g) MAJETKOVÉ ÚČASTI V TUZEMSKU A ZAHRANIČÍ

Společnost nemá.

3.2. POHLEDÁVKY

Společnost eviduje v účetnictví pouze jednu krátkodobou pohledávku ve formě vyplacené zálohy ve výši 390,- Kč.

27

3.3. VLASTNÍ ZDROJE

3.3a) VLASTNÍ JMĚNÍ

Vlastní jmění představuje hodnotu majetkového vkladu zakladatelů účetní jednotky, jmenovitě zapsanou do příslušného rejstříku.

3.4. ZÁVAZKY

a) Závazky 180 dnů po lhůtě splatnosti: nejsou

b) Závazky k podnikům ve skupině: nejsou

(tzn. k podnikům, v nichž má účetní jednotka nejméně 20% podíl)

c) Závazky kryté podle zástavního práva či jinak zajištěné:

obecně prospěšná společnost neviduje v účetnictví výše uvedené závazky.

d) Neuhrazené závazky k 31. 12. 2009 ze sociálního zabezpečení

běžné – nejsou

po lhůtě – nejsou

Neuhrazené závazky k 31. 12. 2009 ze zdravotního pojištění

běžné – nejsou

po lhůtě – nejsou

e) Závazky nezachycené v rozvaze: nejsou známy

3.5. ZÁKONNÉ REZERVY – nejsou

3.6. ČASOVÉ ROZLIŠENÍ – není

3.7. VÝSLEDEK HOSPODAŘENÍ V ČLENĚNÍ PODLE HLAVNÍ A HOSPODÁŘSKÉ ČINNOSTI.

Biosférická rezervace Dolní Morava o.p.s. měla v roce 2009 pouze výnosy a náklady vztahující se k hlavní činnosti.

VÝROK AUDITORA

Biosférická rezervace Dolní Morava o.p.s.

AUDIT ÚČETNÍ ZÁVĚRKY ZA ROK 2009

Výrok auditora - bez výhrad

Biosférická rezervace Dolní Morava o.p.s.

Břeclav, Národních Hrdinů 23, PSČ 690 02


IČ: 269 38 171

Podle našeho názoru účetní závěrka podává věrný a poctivý obraz aktiv, pasiv a finanční situace obecně prospěšné společnosti Biosférická rezervace Dolní Morava o.p.s., Břeclav, Národních Hrdinů 23, PSČ 690 02, IČ: 269 38 171 k 31.12.2009 jakož i nákladů, výnosů a výsledku jejího hospodaření za rok 2009 v souladu s českými účetními předpisy.

Aniž bychom vyjadřovali výhradu, chtěli bychom upozornit na skutečnost, že společnost již druhým rokem dosáhla ztráty. Na úhradu ztráty za rok 2009 ve výši 1.691 tis. Kč nepostačují již prostředky rezervního fondu, a proto správní rada bude muset rozhodnout o způsobu její úhrady, současně by správní rada měla schválit opatření, která zajistí financování další činnosti společnosti.

V Brně 14. 1. 2010




Ing. Jiří Škampa
auditor č. 1450
ŠKAMPA a spol., s.r.o.
č. licence 202